

## ИНФОРМАЦИОННЫЙ БЮЛЛЕТЕНЬ № 12

О путевых условиях плавания на внутренних водных путях Амурского бассейна  
на 07 мая 2026 г.

ФБУ «Администрация Амурского бассейна внутренних водных путей»  
680020, г. Хабаровск, пер. Гражданский, 12, тел./ф. 58-49-11, тел. 58-49-56

### I. Сведения о состоянии уровней воды на 8 часов\*

РЕКА	Название гидрологического поста, км расположения		Уровень воды над «0» графика, см		Измен. уровня за сутки, см, +/-	Ледовые явления	Примечания
			Проектный	Фактический			
<b>Аргунь</b>	Олочи	428	130	226	+5		
	Урюпино	148	330				
<b>Шилка</b>	Сретенск	400		233	+3		
<b>Верхний Амур</b>	Джалинда	688	130	386	-20	Навалы	
	Черняево	452	110	430	-28		
	Кумара	228	120	512	-78		
<b>Средний Амур</b>	<b>Благовещенск</b>	<b>994</b>	115	434	0	Ледоход	
	Константиновка	885	140	471	+12		
	Поярково	825	70	391	+30		
	Иннокентьевка	693	230	511	+24		
	Е. – Никольское	415	200	430	+32		
	Ленинское	235	130	327	+14		
<b>Амурск. пр</b>	Нижнеспасское	49	-50	63	+7		
	Казакевичево	39	440	688	+1		
<b>Нижний Амур</b>	<b>Хабаровск</b>	<b>0/930</b>	-75	92	+5		
	Елабуга	837	-5	106	+9		
	Троицкое	728	-25	85	+5		
	Малмыж	664		132	+7		
	<b>Комсомольск</b>	<b>569</b>	-75	73	+7		
	Циммермановка	364	5	192	-8		
	Мариинское	276	-50	193	-20		
	Тахта	74					
<b>Уссури</b>	Графское	360	410	596	-13		
	Шереметьево	142	440	632	-3		
	Венюково	111	-10	214	-2		
<b>Зея</b>	Заречная слобода	646	350	373	+32		
	Ураловка	416		488	-10		
	Мазаново	271	80	165	-5	Забереги	
	Малая Сазанка	149	340	473	0		
	Белогорье	43	250	347	0		
	Благовещенск	3	50	350	+5		
<b>Селемджа</b>	Норск	134		162	-2		
<b>Буряя</b>	Малиновка	71		166	+6		
<b>Тунгуска</b>	Архангеловка	64	610	616	+2		
<b>Кур</b>	Новокуровка	32	300	328	0		
<b>Амгунь</b>	Гуга	198		299	+12		
	Удинск	81	220	438	-32	Ледоход	

\*Сведения об уровнях воды предоставляет ФГБУ «Дальневосточное УГМС», Амурский ЦГМС

## II. Наименьшие габариты судового хода на 8 часов.

РЕКИ, УЧАСТКИ	ДАТА	Глубина, см	Ширина, м	Лимитирующий участок, перекат
<b>Верхний Амур</b>				
5 – 0 км	07.05.	490	50	2,7 км
<b>Средний Амур</b>				
994 – 978 км	07.05.	480	60	990,5 км
70 – 35 км	06.05.	290	130	Ст. пер зн. КНР № 46 (45,9 км)
	-//-	680	<b>65</b>	раствор к правому берегу (46,8 – 45,6 км)
	-//-	320	<b>65</b>	43 км
	-//-	<b>170</b>	130	Ст.-пер. зн. КНР № 42 (40,6 км)
	-//-	480	<b>65</b>	раствор к правому берегу (40,8 – 40 км)
35 – 0 км	06.05.	<b>320</b>	<b>100</b>	22,3 км
<b>Нижний Амур</b>				
930 – 915 км	06.05.	<b>500</b>	<b>140</b>	917-916 км
915 – 800 км	06.05.	460	<b>100</b>	903,1 км
	-//-	<b>420</b>	150	826,5 – 825,7 км
	-//-	460	160	821,6-821,4 км
800 – 728 км	06.05.	<b>380</b>	<b>70</b>	792 - 790 км
	-//-	<b>380</b>	<b>70</b>	Актарский (778,2 км)
	-//-	440	70	Н.Саянский (743,4 км)
	-//-	460	120	Эморонский (739,3 км)
	-//-	390	70	Троицкий (731,5 км)
728 – 555 км	06.05.	445	100	Гионский (715 км)
	-//-	435	100	Гионский (711,5 км)
	-//-	495	140	Хайдурский (700 км)
	-//-	<b>420</b>	<b>70</b>	Учударенский (684,4 км)
	-//-	450	140	646,7 км
	-//-	500	100	645 км
	-//-	430	120	642 км
	-//-	430	100	Вознесенский (635 км)
	-//-	<b>420</b>	100	Вознесенский (632 км)
	-//-	430	100	Диппинский (604 км)
	-//-	470	100	597,1 км
	-//-	440	140	КМС 573 км
Комсомольский левый ход	06.05.	<b>630</b>	<b>140</b>	4,2 км
<b>Подходы</b>				
К затону им. Кирова	06.05.	<b>180</b>	<b>20</b>	
Вход в Малыш-й затон	06.05.	<b>310</b>	<b>40</b>	
<b>Протоки Амура</b>				
<b>Амурская протока</b>				
40 - 11 км	06.05.	<b>240</b>	<b>45</b>	35 км
	-//-	260	45	28 км
11 - 0 км	06.05.	<b>280</b>	<b>40</b>	3,7 км
<b>Протока Казакевичева</b>	06.05.	<b>480</b>	<b>30</b>	Подход к Часовне
<b>Падалинская</b>	06.05.	325	60	12 км
	-//-	325	60	9 км
	-//-	<b>320</b>	<b>60</b>	5,9 км
	-//-	345	120	0,3 км
<b>Галбон</b>	06.05.	<b>325</b>	<b>100</b>	12,3 км
	-//-	<b>325</b>	<b>100</b>	9 км

<b>р. Зея</b>				
11 - 0 км	07.05.	<b>360</b>	<b>40</b>	9,9 км
<b>р. Тунгуска</b>				
90 – 5 км	07.05.	<b>120</b>	30	89,4 км
	-//-	<b>120</b>	30	62 км
	-//-	230	<b>20</b>	42,3 км
	-//-	130	30	29,8 км
	-//-	130	30	25,9 км
5 - 0 км	07.05.	<b>260</b>	<b>30</b>	2,2 км
	-//-	290	30	0,8 км
р. Амур - прот. Лесная	07.05.	<b>380</b>	<b>40</b>	15-13 км
подход к р. Тунгуска	07.05.	<b>410</b>	<b>210</b>	Ст. перев. зн.№ 915
<b>р. Кур</b>				
86 км – Устье (0 км)	07.05.	<b>80</b>	<b>30</b>	60 км
<b>Подходы к остановочным пунктам</b>				
Подход к Хабар. затону	07.05.	<b>490</b>	<b>70</b>	
На входе в затон РЭБ	07.05.	<b>370</b>	<b>40</b>	
К пр. Осиновая	07.05.	<b>190</b>	<b>20</b>	
К пр. Пемзенская(сверху)	07.05.	<b>510</b>	<b>20</b>	
10 км	07.05.	310	20	
9 км	-//-	220	20	
7 км	-//-	<b>150</b>	<b>20</b>	
6 км	-//-	230	20	
4 км	-//-	250	20	
К посёлку Уссурийский	07.05.	<b>350</b>	<b>20</b>	
<b>Протоки</b>				
Пемзенская (сверху) до Березки	07.05.	<b>460</b>	<b>20</b>	
Бешеная (сверху)	07.05.	<b>220</b>	<b>20</b>	
Бешеная (снизу) 8-7 км	07.05.	<b>250</b>	<b>20</b>	
1 км	07.05.	<b>410</b>	<b>20</b>	
<b>Рейды</b>				
Хабаровский №1	07.05.	<b>390</b>	<b>40</b>	
-//- №2	-//-	6/500	40	
-//- №3	-//-	6/500	40	
-//- №4	-//-	6/500	40	
-//- №5	-//-	6/500	40	
-//- №6	-//-	6/500	40	

### III. Изменения в составе навигационного ограждения, предупреждения, объявления.

#### р. Зея

**07.05. Открыто действие освещаемых СНО на участке 11– 00 км.**

Наименьшие габариты: на **9,9 км 360/40.**

Освещены береговые знаки:

№№ 8, 7, 5 - красными огнями;

№№ 11, 5А - зелеными огнями;

№ 1 - белыми огнями.

Информационные знаки «Расхождение и обгон запрещены» на 9 км; 7,2 км; 5,7 км; 4,5 км и 2,4 км освещены желтыми затмевающими огнями.

Знаки «Ориентир» на 6,1 км на правом берегу – оба утрачены.

Створно – перевальный знак № 11- передний, утрачен.

**07.05.** Выставлены на штатное место освещаемые буй №№ 10, 4 - кромочные правые, № № 7, 3 – кромочные левые.

**07.05.** На **1,9** км вне судового хода у правого берега, на входе в затон АБРВВП убрано затонувшее судно - понтон-площадка.  
Буй опасности № 2 правой кромки - убран.

**07.05. Открыто действие освещаемых СНО на рейде № 4, глубина 510 см.**  
Задний рейдовый знак нижней границы рейда освещен зеленым огнем, остальные рейдовые знаки подтоплены и не освещены.

#### **Благовещенский (верхний) автодорожный мост на 6,4 км**

**07.05.** Судходная сигнализация в судходном пролете находится на штатных местах, работает в штатном режиме, в ночное время освещается. Во 2-м судходном пролете для движения судов вниз и вверх на опорах №№ 3, 2 сверху и снизу полосы РСУ нанесены чёрным цветом.

#### **Благовещенский (нижний) автодорожный мост на 3,4 км**

**07.05.** Судходная сигнализация в судходных пролетах находятся на штатных местах, работает в штатном режиме, в ночное время освещается. В 8-м судходном пролете для движения судов вниз на опорах №№ 9, 8 сверху полосы РСУ нанесены чёрным цветом. В 9-м судходном пролете для движения судов вверх на опорах №№ 10, 9 снизу полосы РСУ нанесены чёрным цветом.

#### **Верхний Амур**

**07.05. Открыто действие освещаемых левобережных СНО на участке 5 – 0 км.**

Наименьшие габариты: на **2,7 км 490/50 см.**  
Освещены береговые знаки РФ № 2 - зелеными огнями.  
Буй №3 левый кромочный не выставлен из-за ледохода.

**07.05. Открыто действие освещаемых СНО на рейде № 1 глубина 480 см.**  
Рейдовые знаки освещены зелеными огнями (передний знак нижней границы – утрачен).

#### **Средний Амур**

**07.05. Открыто действие освещаемых левобережных СНО на участке 994–978 км.**

Наименьшие габариты: на **990,5 км 480/60 см.**

**07.05.** Освещены береговые знаки РФ: №№ 988А, 987, 986, 988, 980 - зелеными огнями; №№ 981, 981А, 983, 978 - белыми огнями.

Выставлены на штатное место освещаемые буй РФ: № 989 - левый кромочный; № 988-разделительный.

Буй №№ 992, 985 – кромочные левые, № 990 – буй опасности не выставлены из-за ледохода.

**07.05. Открыто действие освещаемых СНО на рейде № 2, глубина 620 см.**

Рейдовые знаки освещены зелеными огнями.

**07.05. Открыто действие освещаемых СНО на рейде № 6, глубина 610 см.**

Рейдовые знаки освещены зелеными огнями.

#### **Автодорожный международный мост Благовещенск-Хэйхэ на 983,6 км**

**07.05.** Судходная сигнализация в судходных пролетах находится на штатных местах, работает в штатном режиме, в ночное время освещается.

В судходных пролетах моста №№ 5, 6 для движения судов вверх и вниз на опорах №6 и №7 снизу и №6 сверху черным цветом нанесены полосы РСУ. В 4-м судходном пролете для движения судов вниз, на опорах КНР №№ 5, 4 отсутствуют полосы РСУ.

## Международная канатная дорога.

**07.05.** Знаки «Соблюдать надводный габарит!» на 992,6 и 992,4 км освещены желтыми огнями.

### Нижний Амур

**07.05.** На участке 781-778 км изменена схема расстановки СНО.

Створные знаки №778 убраны.

Перевальный знак №781 преобразован в ходовой знак.

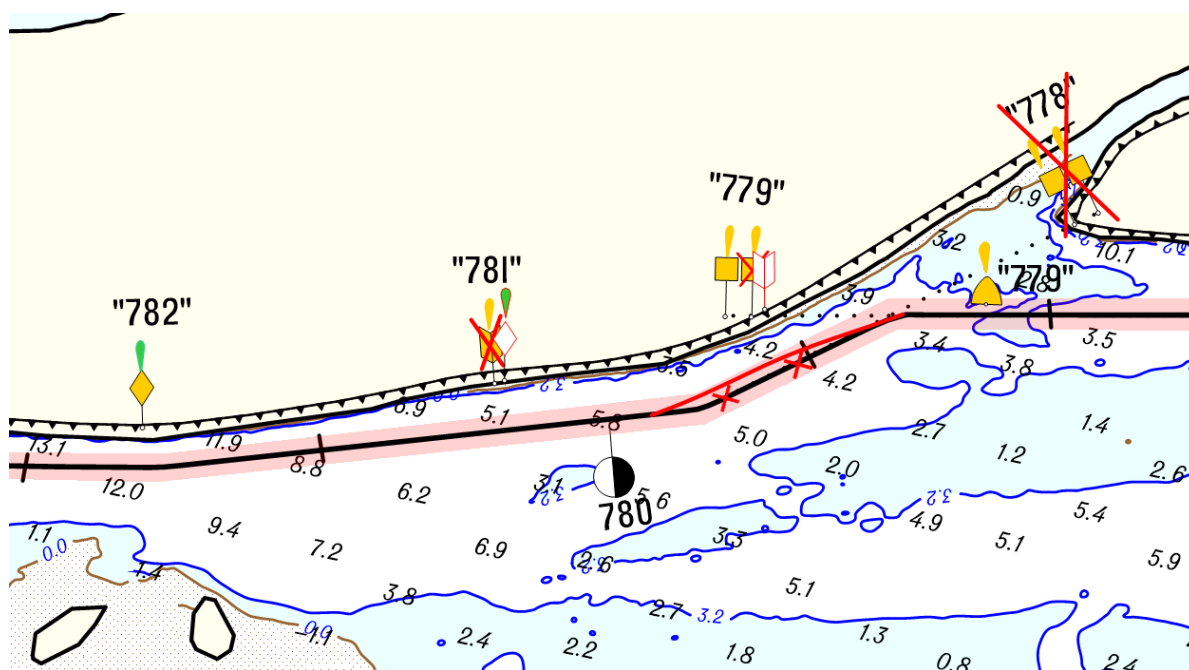
Створные знаки №779 преобразованы в створно-перевальные знаки, тип 1.2.

Судам, следующим вниз вдоль ходового левого берега ориентируясь ходовыми знаками №782 и №781, с 778,6 км переходить на створно-перевальные знаки № 779 и далее по курсу.

Наименьшие габариты: на 779,2 км 530/210.

**07.05.** Створные знаки № 577А - освещены зелеными огнями.

### Схема расстановки СНО 781 – 778 км Нижний Амур.



Ст. диспетчер отдела пути и согласований  
/П. Е. Низовцева/

Зам. начальника отдела пути и согласований  
/С.В. Бондарева/